

HOLLOLA
Hämeenkoski
Kurjalan kartanon kirkon raunio
RKY-alue
arkeologinen valvonta
2016



Johanna Rahtola
Teemu Tiainen



Tilaja: Hollolan vesihuoltolaitos

Sisältö

Perustiedot	2
Yleiskartat	3
Vanhoja karttoja	4
Valvonta	5
Havainnot	7
Kaivanto ennen valvontaa	7
Kaivanto 1	8
Kaivanto 2	9
Kaivanto 3	10
Tulos	11
Lähteet	11

Kansikuva: Kaivantojen väliin jäävä Käikäläntie. Vasemmalla kaivannot 1 ja 2, oikealla kaivanto 3. Kuvattu kaakkoon

Perustiedot

Alue: Hollola, Hämeenkoski *Kurjalan kartanon kirkon raunio* RKY-alue, Hämeenkosken kirkosta n. 500 m luoteeseen.

Tarkoitus: Valvoa vesihuoltolinjan koneellista kaivutyötä *Kurjalan kartanon kirkon raunio* RKY-alueen lounaiskulmassa.

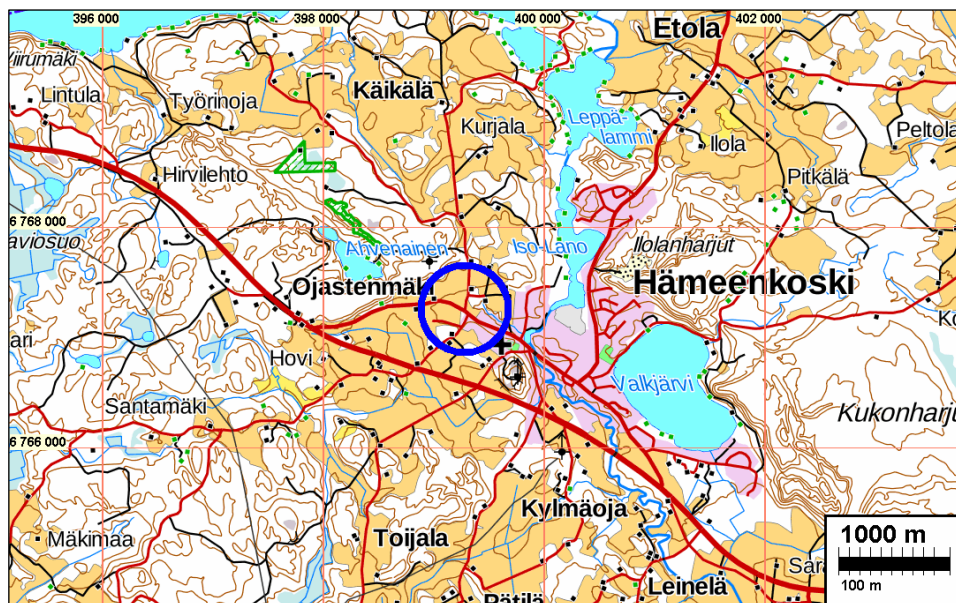
Maastotyö: 7.12.2016.

Aikaisemmat tutkimukset: Poutiainen, Tiainen ja Paukku 2014 inventointi.

Tilaja: Hollolan Vesihuoltolaitos.

Tekijät: Mikroliitti Oy, Johanna Rahtola ja Teemu Tiainen.

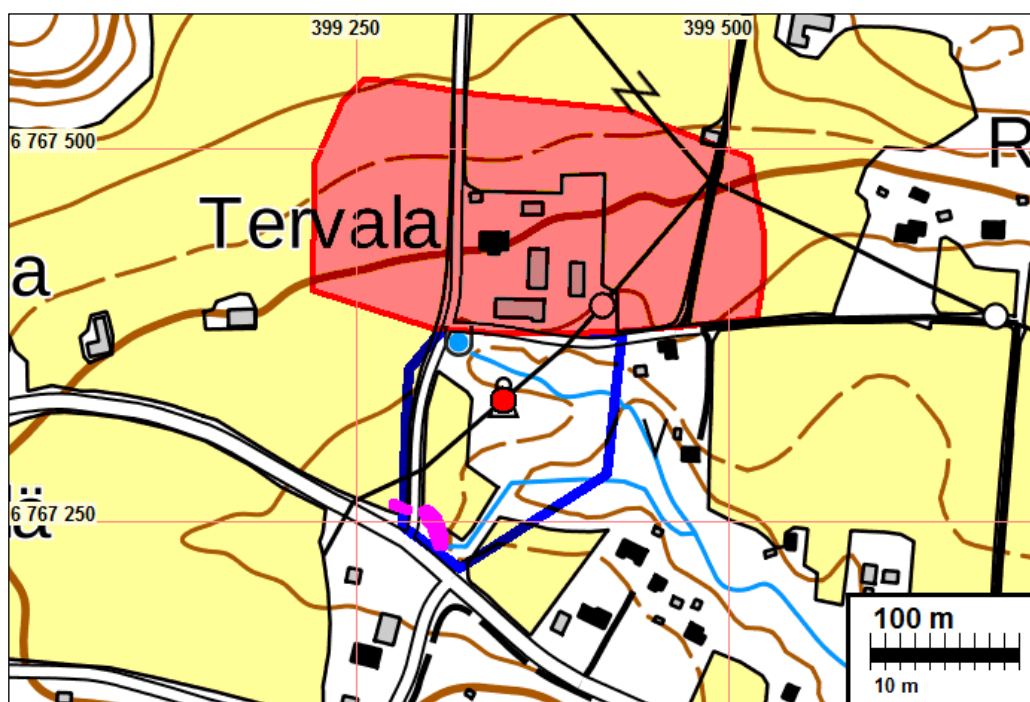
Tulokset: Paikalla ei todettu kiinteää muinaisjäännöstä tai muuta suojeltavaksi katsottavaa kulttuurihistoriallista jäännettä.



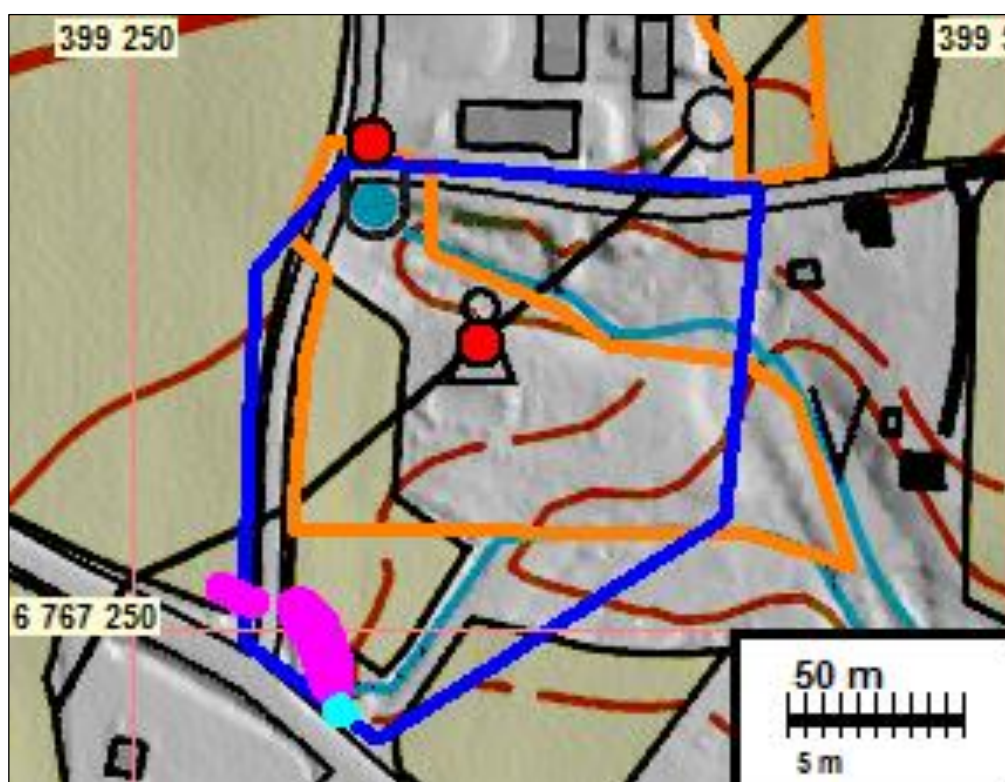
Tutkimusalue on sinisen ympyrän sisällä.

Selityksiä: Koordinaatit ja kartat ovat ETRS-TM35FIN-koordinaatistossa. Maastokartat Maanmittauslaitoksen maastotietokannasta joulukuussa, 2016 ellei toisin mainittu. Muinaisjäännösrekisteri on tarkastettu 12/2016. Valokuvia ei ole talletettu mihinkään viralliseen arkistoon eikä niillä ole mitään kokoelmattunusta. Valokuvat digitaalisia ja ne ovat tallessa Mikroliitti Oy:n serverillä.

Yleiskartat



Muinaisjäännösrekisterin mukainen *Koski* historiallisen ajan kylätontin muinaisjäännösalue rajattu punaisella. Sininen viiva on *Kurjalan kartano kirkon raunio* RKY-alueen rajaus. Punainen piste on Pyhän Laurin kirkon muinaisjäännöspiste muinaisjäännösrekisterin mukaan.



Sinisellä *Kurjalan kartano* RKY – alueen rajaus. Oranssilla vuoden 2014 inventoinnissa ehdotettu muinaisjäännösrajaus. Sinipunaisella arkeologisessa valvonnassa kaivettu alue. Turkoosilla alue, mikä kaivettu ennen arkeologien saapumista paikalle. Punaiset pisteet *Pyhän Laurin kirkon rauniot* (alempi) ja Tervalanlähde (ylempi).

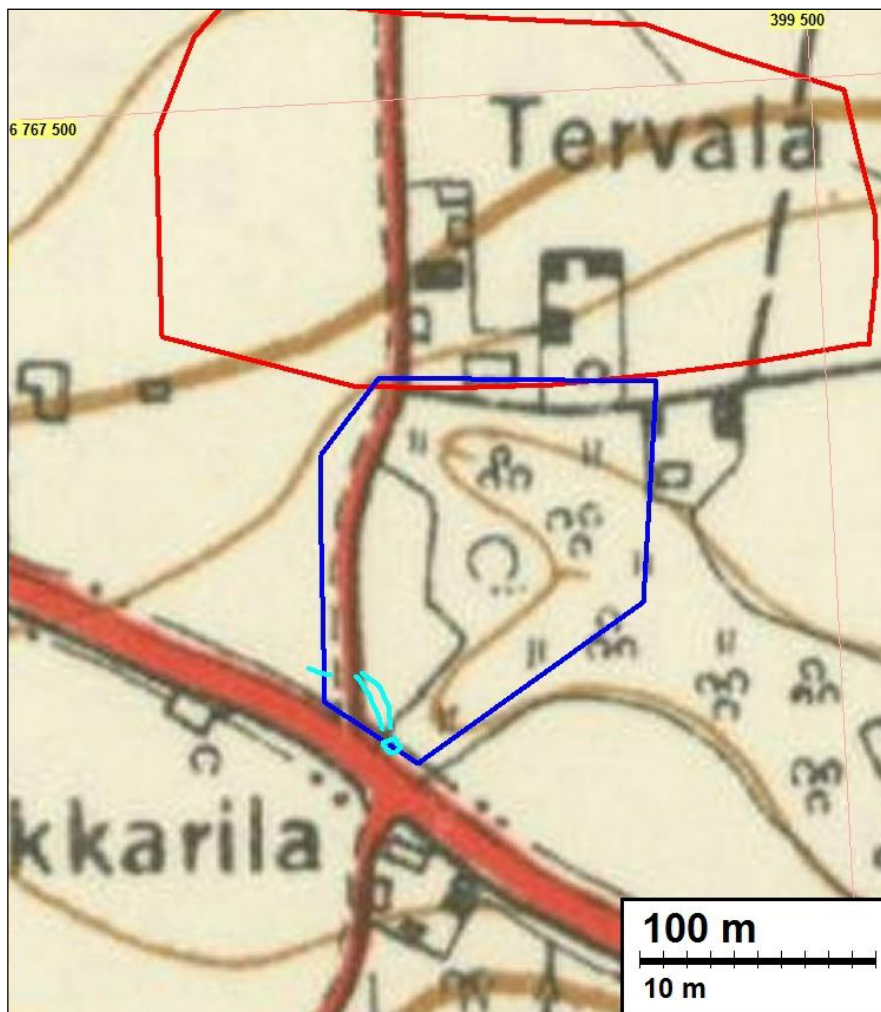


Valvonnassa kaivetut kaivannot 1-3 sinipunaisella. Turkoosilla ilman valvontaa kaivettu alue.

Vanhoja karttoja



Vasen: ote vuoden 1773 isojakokartasta (Anders Lind). Valvonnassa kaivettu alue on ympäröity punaisella ympyrällä kylätontin eteläpuolelle, risteyksen koillispuolelle. Oikea: ote vuoden 1842 pitäjänkartasta. Valvonnassa kaivettu alue on ympäröity punaisella ympyrällä talojen eteläpuolelle, risteyksen koillispuolelle.



Ote vuoden 1948 topografikartasta. Punainen viiva merkkää muinaisjäännösrekisterin mukaista Kosken kylätonttia, sininen viiva merkkää Kurjalan kirkon raunio RKY-alueetta. Turkoosit viivat osoittavat arkeologisessa valvonnassa kaivetut alueet.

Valvonta

Hollolan kunta rakennutti vesihuoltolinjaa Hollolan Hämeenkoskella Heikkilän alueella. Päijät-Hämeen maakuntamuseon Tutkimus- ja kulttuuriympäristöyksikkö/arkeologia antoi vesihuolto-hankkeesta lausunnon 2.9.2016, jossa todetaan, että vesihuoltolinja sijoittuu noin 10 m matkan *Kurjalan kartanon kirkon raunio* RKY-alueelle (Valtakunnallisesti merkittävät rakennetut kulttuuriympäristöt), sen lounaiskulmaan. RKY-alueella sijaitsee kiinteä muinaisjäännös 1500-luvulla rakennetun *Pyhän Laurin kirkon rauniot* (mjrek: 283500001), kohde on muinaisjäännösrekisterissä ns. pistekohteenä. Kurjalan kartanon RKY-alueen pohjoispuolella on muinaisjäännösalue, mikä pitää sisällään historiallisen ajan kylätontin *Koski* (mj rek: 1000024095) ja *Tervalanlähde* (mj rek: 283010010) nimisen uhrilähteen. Päijät-Hämeen maakuntamuseon lausunnossa edellytetään, että vesihuoltolinjan koneellinen kaivutyö tulee tehdä arkeologin valvonnassa *Kurjalan kartanon kirkon raunio* RKY-alueella, sekä riittävässä määrin myös sen ulkopuolella alueen välittömässä läheisyydessä Keskustien pohjoispuolella.

Hollolan vesihuoltolaitos tilasi Päijät-Hämeen maakuntamuseon edellyttämän arkeologisen valvonnan Mikrolahti Oy:ltä. Johanna Rahtola ja Teemu Tiainen valvoivat vesihuoltolinjan koneellista kaivutyötä 7.12.2016. Pakkasesta ja ohuesta lumipeitteestä huolimatta olivat olosuhteet valvonnan kannalta hyvät. Valvonta tehtiin valoisan aikana, kirkaana päivä, maan pinta oli jäässä muutaman sentin, muutoin maa oli sula.

Kurjalan kartanon kirkon raunio RKY-alue sijaitsee Hämeenkosken kirkosta n. 500 m luoteeseen. Alue rajautuu etelässä Keskustiehen, lännessä Käikäläntien pohjoispuolelle ja pohjoisessa Aurinkotiehen. Arkeologisessa valvonnassa kaivettava linja sijoittuu RKY-alueen lounaiskulmaan peltoalueella. Kaivanto sijoittuu pellon notkelmakohtaan, korkeustasojen 112,5- 115- m välille. Maaperä alueella on hieta.

Selvyyden vuoksi mainittakoon, että Kurjalan kartanon RKY-alueita on kaksi. Pohjoisempi *Kurjalan kartano* RKY-alue sijaitsee Pääjärven etelärannalla, paikassa missä on edelleen Kurjalan kartanon 1700-luvulla rakennettu päärakennus. Eteläisempi *Kurjalan kartano kirkon raunio* RKY-alue sijaitsee 1500-luvulla rakennetun Pyhän Laurin kirkon raunio ja Tervalanlähteen ympärillä Kurjalan kartanosta kirkolle johtavan tien itäpuolella. Vesihuoltolinjan rakentaminen ja arkeologinen valvonta tehdään tällä eteläiselle alueelle.

Vanhojen karttojen (isojakokartta v. 1773, pitäjänkartta v. 1842 ja topografikartta v. 1948) perusteella arkeologisessa valvonnassa kaivettavalla alueella ei ole ollut rakennuksia. Alueen sijainti teiden risteyksessä, talojen pihapiiriin ja vanhan kirkon eteläpuoleisella pellolla on säilynyt vanhojen karttojen mukaan kutakuinkin samanlaisena noin 250 vuotta.

Pyhän Laurin kirkon raunioilla on tehty arkeologisia tutkimuksia, tarkastuksia, inventointeja, koekaivauksia sekä kaivauksia 1960-luvulta 2000-luvun alkuun. Tutkimuksissa on paljolti keskitytty kirkkorakennuksen rakenteiden ja rakennusvaiheiden tutkimukseen. Tutkimusten yhteydessä kirkon seinien läheisyydestä on löytynyt myös hautoja. Ensimmäiset arkeologiset kaivaukset paikalla teki Henrin Lilius vuonna 1963, viimeisin Tanja Ratilainen v. 2002.

Alueella on tehty arkeologinen inventointi viimeksi vuonna 2014 (Poutiainen, Tiainen ja Pauku). Tällöin *Pyhän Laurin kirkon raunioille* ja *Tervalanlähteelle* tehtiin muinaisjäännösrajaus ehdotus, samoin kuin historiallisen ajan kylätontille (*Koski*). Inventoinnissa ehdotetut muinaisjäännösrajaukset eivät olleet muinaisjäännösrekisterissä nyt tehdyn konekaivun valvonnan ajankohdaksi – *Pyhän Laurin Kirkon raunio* on edelleen muinaisjäännös rekisterissä pistekohteena ja *Tervalanlähde* sisältyy *Kosken* historiallisen ajan kylätontin muinaisjäännösalueeseen.



Pyhän Laurin kirkon rauniot näkyvät kuvan etualalla. Kuvan taka-alalla kaivinkone (kirkas valo) valvonnassa kaivettavan vesihuoltolinjan kohdalla. Kuvattu etelään.

Arkeologisen valvonnan kohteena olevalle alueelle rakennettiin vesihuoltolinjaa. Uusi vesihuoltolinja sisälsi jätevesiviemärin, vesijohdon ja rumpuputken. Vesihuoltolinjan koneellinen kaivutyö oli aloitettu maanantaina 5.12.2016. Tuolloin linjaa oli kaivettu *Kurjalan kartanon* RKY-alueen kaakkoisosassa virtaavan ojan molemmin puolin lähellä Keskustien pohjoisreunaa.

Arkeologit saapuivat paikalle sovitusti 7.12.2016. Ensimmäiseksi todettiin ja dokumentoitiin ilman valvontaa tehdyn kaivutyön osuus. Kaivantojen reunat tarkastettiin, samoin kuin maakasat kaivantojen ympärillä.

Arkeologisessa valvonnassa alueelle kaivettiin kaikkiaan kolme erillistä kaivantoa, kaksi Käikäläntien itäpuolelle ja yksi sen länsipuolelle. Kaikki kaivannot kaivettiin koneellisesti yhden tai kahden arkeologin valvoessa työtä. Pintamaan poiston jälkeen maata kaivettiin noin 10 cm kerroksina, tarvittaessa kaivutyö keskeytettiin tarkempien havaintojen tekemiseksi. Myös kaivettuja maakasoja tarkastettiin. Kaivinkoneenkauhan leveys oli 180 cm, kaivettujen kaivantojen leveys oli noin 200–250 cm. Kaivannot kaivettiin ns. pohjaan, eli puhtaaseen maahan. Muutamissa kohdissa kaivettiin syvemmälle havaintojen varmistamiseksi.



Vasemmalla oja nro 1, oikealla oja 2. Kuvattu kaakkoon.

Kaivannot täytettiin tutkimuksen jälkeen. Valvonnassa kaivetut ojat avataan uudelleen vesihuoltolinjan putkien asennustyössä. Tuolloin kaivanto tehdään kapeammalla kauhalla (leveys noin 80 cm). Myös kaivussyvyys on putkien asennustöiden yhteydessä huomattavasti valvottua kaivantoa matalampi. Arkeologisen valvonnan aikana kaivannoista tehtiin ”liioitellun” leveät ja syvät – näin vesihuoltolinjan asennusvaiheessa vältetään maan kaivamiselta ilman arkeologin läsnäoloa. Valvonnan aikaiset mittaukset tehtiin VRS-palveluun kytketyllä GNSS RTK - vastaanottimella (ulkoinen tarkkuus alle 30 cm) ja ETRS-TM35FIN-koordinaatistossa.

Havainnot

Kaivanto ennen valvontaa

Ilman arkeologista valvontaa 5.12.2016 kaivettu alue sijaitsee välittömästi Keskustien pohjoispuolella, osin tien penkassa. Maata oli kaivettu noin 8 x 10 m kokoiselta alueelta. Paikalla oli kaivettu esiin vanhaa kunnallistekniikkaa (kaivo ja vesiputki, samalla kaivannosta paljastui maakaapeleita). RKY-alueen kaakkoisosan ojaa oli ruopattu ja levennetty noin 6 m. Ilman arkeologista valvontaa tehdyt kaivannot ulottuivat pohjasaveen. Maa-aines kaivetulla alueella on hiekkaa ja hietaa. Pohjalla on tiivis tumma savi.

Kaivannon seinämät tarkastettiin, samoin kaivetut maakasat. Mitään havaintoja rakenteista tai irtaimista muinaisesineistä ei todettu. Alue vaikuttaa myllätylle ja rikkonaiselle alueelle aikaisemmin tehtyjen, vesiverkko- ja kaapeliasennustöiden johdosta.



Vasen kuva: kaivettua aluetta Keskustien pohjoisreunan pohjoispuolella. Kuvattu itään. Oikea kuva: Kaivannon seinämää Keskustien pohjoispuolella. Kuvattu etelään lounaaseen.



Vasen kuva: Kaivannon seinämää Keskustien pohjoispuolella. Kuvattu etelälounaaseen. Oikea kuva: Ojaa ruopattu ja levennetty ennen arkeologien saapumista paikalle. Kuvattu lounaaseen.

Kaivanto 1

Kaivantoa ryhdyttiin kaivamaan idästä länteen peltoalueelle. Kaivannon leveys oli 2-2,5 m, syvyys n. 50–80 cm.

Kyntökerroksen paksuus oli n. 20–25 cm, minkä alla todettiin puhdas ruskea tai kellertävä hieta. Pohjalla ruskea savi. Ojasta ei havaittu löytöjä tai rakenteita.



Vasemmassa kuvassa pohjoisprofiili kaivannon länsipäässä ja oikealla pohjoisprofiili kaivannon itäpäässä.



Kaivannon 1 länsipää ja keskivaihetta kuvattuna luoteeseen.



Vasen kuva: Kaivanto 1, kuvattuna pohjoiseen. Oikea kuva: Kaivanto 1 kuvattuna kaakkoon.



Teemu Tiainen tarkastelee kaivetun kaivannon 1 pohjaa, kaivannon itäpäässä.

Kaivanto 2

Kaivanto 2 tehtiin kaivannon 1 eteläpuolelle idästä länteen. Kaivannon leveys oli n. 2m ja syvyys n.40–60 cm. Kyntökerroksen paksuus oli n. 20–25 cm, minkä alla kellertävä hiesu.

Kaivannossa lähes koko matkalla oli maakaapelikaivannon jälki näkyvissä. Kaapelia ei kavettu esiin, koska vesihuoltolinjan asennusta tai arkeologista valvontaa ajatellen ei ollut tarpeellista kaivaa syvemmälle. Kaapeli todennettiin pienellä käsin tehdyllä tarkastuskuopalla. Kaivannon keskivaiheilla todettiin lisäksi kaapelikaivo. Kaivanto 2 sijoittuu kauttaaltaan myllätylle ja kaivelulle alueelle. Peltomullassa oli muutama pala 1900-luvun lopun fajanssia. Mitään muinaisjäänökseen viittaavia löytöjä tai rakenteita ei ojassa todettu.



Kaivannon 2 kaivua aloitetaan itäpästä. Kuvattu lounaaseen.



Vasen kuva: Arkeologien valvonnassa kaivettu kaivanto 2. Kaivannon oikeassa reunassa näkyy tumma raita, tässä kohti on kaapelilinja. Kuvattu lounaaseen.
Oikea kuva: Kaapelikaivannon aiheuttama tumma läikkä kaivannon pohjalla. Kuvattu pohjoiseen.



Vasemmalla eteläprofiili kaivannon itäpäässä ja oikealla pohjoisprofiili kaivannon itäpäässä.

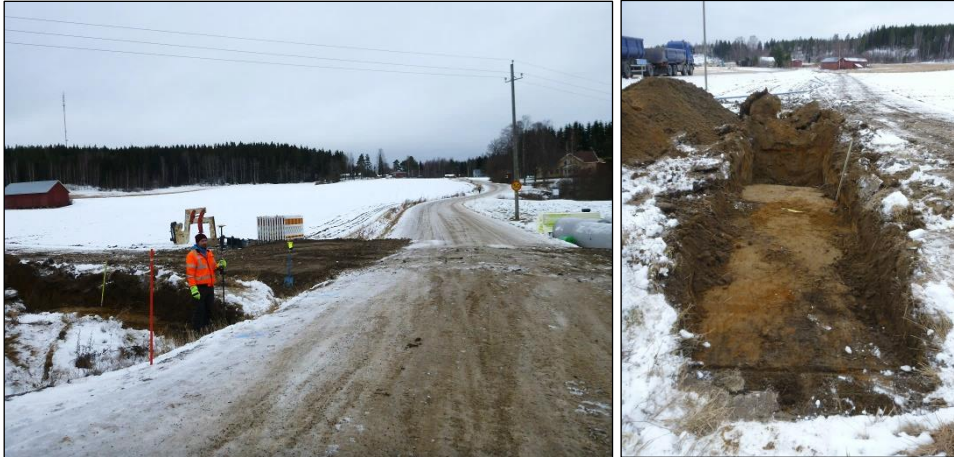
Kaivanto 3

Kaivanto tehtiin Käikäläntien itäpuolelle. Tälle alueelle tullaan sijoittamaan kaivo, mistä johtuen kaivanto kaivettiin itäpäässä n. 130 cm syvyyteen. Kaivannon läntinen pää kaivettiin puhtaaseen maahan, n. 40 cm syvyyteen. Kaivannon leveys oli n. 2m.

Pelto- ja multakerros n. 20–25 cm, alla ruskea hiesu, minkä alla kellertävä hieta, pohjalla harmaa savi 60 cm alaspäin.

Kaivanto 3 oli kauttaaltaan sekoittunutta ja myllättyä aluetta. Kaivannon itäpään poikki meni kaapeli, länsipäässä oli salaojaputki.

Kaivannossa ei todettu mitään muinaisjäännökseen viittaavia löytöjä tai rakenteita.



Vasen kuva: Teemu Tiainen tekee mittauksia kaivannon 3 itäpäässä. Käikäläntien länsipuolella.
Oikea kuva: Kaivanto 3 kuvattu itäluoteeseen.



Vasen kuva: Kaivanto 3 kuvattu länteen. Länsipään syvempään kaivatussa osassa katkesi salaojaputki ja kaivanto täyttyi vedellä.
Oikea kuva: Kaivannon länsipään eteläprofiili.

Tulos

Arkeologisessa valvonnassa kaivetulla vesihuoltolinjan osuudella *Kurjalan kartano kirkon raunio* RKY-alueella ei todettu kiinteää muinaisjäännöstä tai muuta kulttuurihistoriallisesti merkittävää suojeltavaksi katsottavaa jäännöstä.

13.1.2017

Johanna Rahtola
Teemu Tiainen

Lähteet

Arkistolähteet:

Lind, Anders 1773. Charta öfwer Kåskis bys ägor uti Kåskis capelgåld Tennilä sochn öfre Hållola härd samt Tawastehus Lähn. Maanmittaushallituksen historiallinen kartta-arkisto. Kansallisarkisto.

Poutiainen, Hannu, Tiainen, Teemu ja Paukku, Toni 2014. Hämeenkoski. Keskustan ja lähiympäristön osayleiskaava-alueen muinaisjäännösinventointi 2014. Mikroliitti Oy.

Tekijä tuntematon 1842. 2133 09 Koski HL. Pitäjänkartasto, Maanmittaushallituksen historiallinen kartta-arkisto. Kansallisarkisto

Painetut lähteet:

Topografikartta 1948. 2133 09 Koski HL. Maanmittaushallitus.